



وزارت کشور

تاریخ: ۱۴۰۳/۱۱/۰۴

شماره: ۳۵/۴۲/۶۱۴۴۷

پیوست: ندارد

استاداری خراسان جنوبی

معاونت هماهنگی امور عمرانی

«جهش تولید با مشارکت مردم»

شهرداران محترم استان

موضوع: پوشش ملی شبیه های آموزشی

با سلام

احتراماً؛ با عنایت به راه اندازی "پوشش ملی شبیه های آموزشی" از سوی مرکز مطالعات راهبردی و آموزش شهری و روستایی سازمان شهرداریها و دهیاریهای کشور و در راستای بهره گیری از بستر و ظرفیت آموزش های غیرحضوری برای کارکنان شهرداری ها و دهیاریها ، به پیوست تصویر نامه شماره ۵۰۴۳۳ مورخ ۱۴۰۳/۱۱/۰۳ مشاور محترم رئیس و مدیرکل حوزه ریاست و روابط عمومی سازمان ، بانضمام مجموعه ای از نشریات آموزشی تهیه شده ، به منظور بهره برداری کارکنان و مدیران مربوطه و استفاده مطلوب از ظرفیت فضای مجازی برای اطلاع رسانی و نشر ارسال می گردد.

علیرضا صفری

مدیرکل دفتر امور شهری و شوراهای

رونوشت:

- معاون محترم هماهنگی امور عمرانی استانداری برای استحضار
- مشاور محترم رئیس و مدیرکل حوزه ریاست و روابط عمومی سازمان شهرداریها و دهیاریهای کشور برای استحضار
- مدیرکل دفتر امور روستایی و شوراهای استانداری برای استحضار



سازمان شهرداری و دهیاری های کشور

بسمه تعالی

سال "جهش تولید با مشارکت مردم" گرامی باد

شماره:

۵۰۴۳۳

تاریخ:

۱۴۰۳/۱۱/۰۳

پیوست:

دارد



معاونین محترم هماهنگی امور عمرانی استانداری های کشور

موضوع: پویش ملی شنبه های آموزشی

باسلام و احترام؛

با عنایت به تهیه و انتشار محتواهای "پویش ملی شنبه های آموزشی" از سوی مرکز مطالعات سازمان و در راستای بهره گیری از بستر و ظرفیت آموزش های غیرحضوری برای منابع انسانی شهرداری ها و دهیاری های کشور، به پیوست شماره ۲۰۸ "آموزه های شهرسازی"، شماره ۱۸۲ "آموزه های فضای سبز شهری"، شماره ۲۰۷ "آموزه های محیط زیست"، شماره ۴۱ "آموزه های حمل و نقل شهری"، شماره ۲۴۸ "آنچه یک آتش نشان باید بداند"، شماره ۶۵ "آموزه های اقتصادی و سرمایه گذاری"، شماره ۳۳ "آموزه های روستاهای اشتغال آفرین" برای استحضار و بهره برداری ارسال می شود.

خواهشمند است دستور فرمایید ضمن ابلاغ به شهرداری ها و دهیاری های تابعه و شوراهای اسلامی شهر و روستا، از ظرفیت فضای مجازی نیز برای اطلاع رسانی و نشر در روز مقرر (شنبه ۱۴۰۳/۱۱/۰۶) به نحو مطلوب استفاده شود.

حامد معفرزاده

مشاور رئیس و مدیرکل حوزه ریاست و روابط عمومی

استانداری خراسان جنوبی

تاریخ: ۱۴۰۳/۱۱/۰۴

شماره ثبت: ۶۱۳۷۴

رونوشت:

جناب آقای دکتر نصرتی رییس محترم سازمان برای استحضار
جناب آقای حاجی بگلو رییس محترم شورای عالی استانها برای استحضار
جناب آقای انوشه معاون محترم امور شهرداری ها برای استحضار
جناب آقای قربانی معاون محترم امور دهیاری ها برای استحضار
شهرداران محترم مراکز استان جهت استحضار
رئیس محترم مرکز مطالعات راهبردی و آموزش شهری و روستایی جهت استحضار

حمل و نقل نوین در شهرها قطار سبک شهری

علائم، مسیرها و سیستم‌های کنترلی قطار سبک شهری

۲ - علائم (Signs)

علائم و خط‌کشی‌ها به منظور جلب توجه به موقعیت و یا وضعیتی خاص مورد استفاده قرار می‌گیرد. این سیستم اطلاع‌رسانی باعث می‌شود تا رانندگان ناوگان قطار سبک شهری، سایر وسایل نقلیه، موتورسواران و عابران پیاده اقدام صحیح را در قبال مشاهده آن انجام دهند. در ادامه انواع این علائم بررسی می‌شوند:

الف - علائم خبری

۱. علامت ایست

در تمام محدوده تقاطع‌های هم‌سطح، علائم ایست، چراغ‌های راهنمایی یا موانع متحرک بسته به نوع شرایط مختلف (سرعت قطار و سایر وسایل نقلیه، مسافت دید، حجم ترافیک و غیره) باید مورد استفاده قرار گیرند.

به هر حال تمام تقاطع‌های هم‌سطح قطار سبک شهری باید شامل نوعی از علائم خبری باشند. حداقل وسیله کنترلی در تقاطع، تابلوی «ایست» است. استفاده صرف از تابلوی «ایست» می‌بایست پس از مطالعات دقیق ترافیکی صورت گیرد. تقاطع‌هایی که در آنها از تابلوی «ایست» به تنهایی استفاده می‌شود می‌تواند دارای خصوصیات زیر باشند:

۱. خیابان‌های فرعی با حجم ترافیک پایین (خیابان‌های دوطرفه فرعی و کوچه‌ها)،
۲. مواقعی که راننده قطار در فاصله‌ای مناسب از تقاطع دارای دید کافی نسبت به تقاطع برای بوق زدن و یا متوقف ساختن قطار باشد،
۳. رانندگان خودروها در فاصله‌ای مناسب از تقاطع دارای دید کافی نسبت به تقاطع باشند، به گونه‌ای بتوانند قبل از رسیدن قطار از تقاطع عبور کنند و یا بایستند،
۴. حجم ترافیک عبوری از خیابان فرعی کمتر از ۱۵۰۰ خودرو در روز باشد (مسیرهای نیمه اختصاصی نوع ۲، ۳ و ۴)،
۵. سرعت قطار سبک شهری از ۴۰ کیلومتر بر ساعت تجاوز نکند (مسیرهای نیمه اختصاصی نوع ۲، ۳ و ۴)،
۶. فاصله دید و ترمز برای خودروها و قطار سبک شهری مناسب باشد (مسیرهای نیمه اختصاصی نوع ۲، ۳ و ۴).

۲. علائم محدودیت دور زدن

در تقاطع‌ها، دور زدن خودروها به سمت چپ یا راست از روبروی قطار می‌تواند منجر به توقف حرکت قطار شود. در این موارد تمهیدات زیر لازم است:

۱. ممنوع کردن دور زدن به سمت چپ و یا راست در مسیرهایی که حرکت قطار سبک شهری و خودروها دیگر به موازات هم و در طول مسیر خیابان است،
۲. کنترل دور زدن‌ها در تقاطع‌های مجهز به چراغ‌های راهنمایی طوری که دور زدن خودروها و حرکت ناوگان‌های سبک شهری در فازهای مختلف انجام شود،
۳. محدود کردن دور زدن در تقاطع‌های خاص به طور کامل و یا در زمان‌های خاص،

۴. ممنوع کردن دور زدن وسایل نقلیه‌ای که در حال دور زدن هستند، در زمان رسیدن قطار و قراردادن چراغ‌های هشداردهنده در هنگام نزدیک شدن قطار.

۳. تابلوی ممنوعیت سبقت از قطار متوقف شده

این تابلو به منظور ممنوع کردن سبقت گرفتن از قطار زمانی که قطار در حال پیاده و یا سوار کردن مسافراست، استفاده می‌شود. این تابلو تأکید می‌کند که خودروها باید در پشت قطار سبک توقف کنند تا مسافران بتوانند با امنیت کامل از عرض خیابان عبور کنند.



ممنوعیت سبقت از قطار در هنگام پیاده و سوار نمودن مسافر

۴. تابلوی عدم تجاوز به حریم مسیر قطار سبک شهری

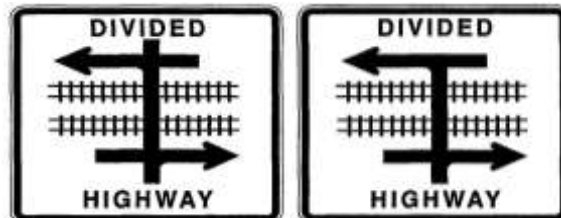
این تابلو به منظور ممنوع کردن حرکت خودروها دیگر روی مسیر قطار سبک شهری به کار می‌رود. این تابلو در محل‌هایی که خودروها امکان تجاوز به حریم حرکت قطار را دارند به کار گرفته می‌شود.



عدم تجاوز به حریم حرکت قطار

۵. تابلوی تقسیم خیابان به دو قسمت توسط قطار حرکت کننده در وسط خیابان

این تابلو در محل تقاطع با خیابان‌هایی که مسیر قطار سبک شهری از وسط آن عبور می‌کند، برای مشخص شدن جهات حرکت در دو طرف خیابان استفاده می‌شود. این علامت از سردرگمی مسافران در انتخاب جهت حرکت صحیح جلوگیری می‌کند.



تابلوی نشان‌دهنده تقسیم خیابان به دو بخش توسط مسیر ریل

۶. تابلوهای تعیین کننده خط قرمز توقف

این نوع تابلوها را می‌توان در نقاطی که لازم است مکان توقف خودروها هنگام عبور مشخص شود استفاده نمود. این تابلوها معمولاً در مکان دقیق توقف خودروها در تقاطع‌های کنترل شونده با چراغ راهنمایی استفاده می‌شوند.



تابلو مشخص‌کننده نقطه توقف در تقاطع‌های مجهز به چراغ

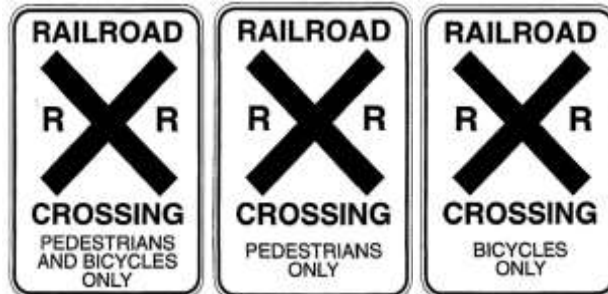
نمونه دیگری از این تابلوها که در تقاطع‌های مجهز به راه بند (Gated) مورد استفاده قرار می‌گیرد.



تابلو مشخص‌کننده محل توقف در تقاطع‌های مجهز به راه بند

۷. تابلوی محدودکننده عبور از تقاطع به جز عابران پیاده و دوچرخه سواران

این تابلو در مواقعی که فقط عبور دوچرخه‌سواران یا عابران پیاده از محل تقاطع مجاز است، استفاده می‌شود.



تابلو مشخص‌کننده محدودیت عبور از تقاطع



ویژه کارکنان دهیاری‌ها و شوراهای اسلامی شهر و روستا

معرفی روستای اشتغال آفرین

نام روستا:

روستای ملاط

شهرت روستا در کسب و کار:

کشاورزی (شیلات)، گردشگری و صنایع دستی

مشخصات دهیار:

احمد عبدالله خواه، ۲۹ سال سن، لیسانس، ۸ سال فعالیت

معرفی روستا

روستای ملاط، از توابع بخش کومله دهستان دریاسر، در شهرستان لنگرود واقع در استان گیلان است که بر اساس سرشماری عمومی نفوس و مسکن ۱۳۹۵، دارای ۹۸۰ نفر جمعیت و ۳۷۱ خانوار می‌باشد. این روستا کوهپایه‌ای و منتهی به جلگه است و دارای در حدود یک‌صد هکتار زمین‌های حاصلخیز مستعد کشاورزی است. بقعه دوازده امام‌زادگان و در حدود ۶ استخر طبیعی در این روستا قرار دارد.

پیشینه و فرآیند شکل‌گیری کسب و کار در روستا

از دیرباز کشاورزی یکی از عمده‌ترین فعالیت‌های ساکنین روستا می‌باشد. با وجود جاذبه‌های طبیعی و مذهبی گردشگران داخلی و خارجی به این روستا سفر می‌کردند. بنابراین یکی از محرک‌های توسعه کشاورزی و صنایع دستی صنعت گردشگری است که سبب شد تا فروش محصولات روستا و تولیدات کشاورزی و صنایع دستی رونق بگیرد. به دلیل رشد صنعت گردشگری در کشور، گردشگران بیشتری نیز به این روستا می‌آمدند و از این رو خانه‌های روستایی به اقامتگاه‌های گردشگران تبدیل گردید. دهیاری و شورای اسلامی روستا برای ارایه محصولات روستایی اقدام به احداث بازارچه نمود و برای این که اهالی روستا و گردشگران بتوانند رفاه بهتری داشته باشند زیرساخت‌های لازم را فراهم نمودند و جاده راه سلامت را احداث کردند. با توجه به رشد محصولات کشاورزی صنایع بسته‌بندی نیز در روستا احداث گردید و برای توسعه شیلات و کشاورزی آب‌بندان به وسعت ۲۲ هکتار با کاربرد گردشگری نیز ایجاد شد. البته به منظور توانمندسازی ساکنین روستا، دهیاری و شورای اسلامی روستا اقدام به برگزاری کلاس‌های مختلف در حوزه‌های کشاورزی، بهداشت و اقتصاد روستایی برگزار نمود.

برای دستیابی به بازارهای مختلف سایت و نمایشگاه محصولات روستایی را ایجاد نمود. مجموعه این اقدامات سبب شد تا روستا به یک روستای بدون بی‌کار تبدیل شود. یکی دیگر از طرح‌های دهیاری احداث تله‌کابین است که بیش از ۵۰ درصد انجام شده است. محصولات روستا از جمله صنایع دستی، محصولات کشاورزی و ... در بازار روستا و بازارهای شهرستان عرضه می‌شود. یکی از مشخصه‌های بارز محصولات روستا ارگانیک بودن محصولات است.

هدف از اجرای طرح

- ایجاد اشتغال برای جوانان روستا و جلوگیری از مهاجرت روستائیان
- ایجاد درآمد برای روستائیان و دهیاری
- توسعه صنعت گردشگری

دستاوردها و نتایج حاصل از اجرای طرح

- ایجاد درآمد پایدار برای روستائیان
- مهاجرت معکوس در روستا ۵۰۰ نفر
- افزایش جمعیت روستایی به دلیل عدم مهاجرت



تحلیل بورسی (بخش چهارم)

صورت‌های مالی در تحلیل بنیادی

صورت‌های مالی گزارش‌هایی هستند که جزئیات اطلاعات مالی واحد تجاری را نمایش می‌دهند. از جمله مهم‌ترین اطلاعات موجود در صورت‌های مالی می‌توان به موارد زیر اشاره کرد:

- دارایی‌ها
- بدهی‌ها
- درآمد
- هزینه‌ها
- جریان وجوه نقد



مزایا و معایب تحلیل بنیادی

مزایا

- می‌توان گفت تحلیل بنیادی برای سرمایه‌گذاری‌های بلندمدت مناسب است. توانایی شناسایی و پیش‌بینی روند طولانی مدت اقتصادی یک شرکت در سرمایه‌گذاری‌هایی که با دید کوتاه مدت انجام می‌شود، معنا پیدا نمی‌کند.
- سرمایه‌گذاری بر اساس تحلیل بنیادی می‌تواند به شرکت‌هایی با دارایی‌های ارزشمند، ترازنامه قوی، درآمد پایدار و... کمک کند.
- یکی دیگر از مزایای تحلیل بنیادی، ارتقا درک کامل سرمایه‌گذاران از فرآیند تجارت است. پس از تجزیه و تحلیل دقیق بنیادی، یک سرمایه‌گذار با عوامل اصلی درآمد و سود یک شرکت آشنا خواهد شد. این درک خوب می‌تواند به سرمایه‌گذاران کمک کند تا از

سرمایه‌گذاری در شرکت‌هایی که مستعد زیان هستند جلوگیری کنند. همچنین با درک بهتر از تجارت یک شرکت، سرمایه‌گذاران بهتر می‌توانند آگاهی خود را برای دسته‌بندی سهام در گروه صنعت مربوطه خود افزایش دهند.

معایب

- عیب اصلی تحلیل بنیادی را می‌توان زمان‌گیر بودن و تخصصی‌تر بودن آن دانست.
- تحلیل بنیادی می‌تواند موجب غفلت از شرکت‌های کوچک‌تر شود و توجه تحلیل‌گران را تنها معطوف به شرکت‌های بزرگ‌تر کند.
- نکته‌ی دیگری که تحلیل بنیادی دارد در واقع هیچ اطلاعات خاصی از زمان مناسب ورود به سهام نمی‌دهد. بر همین اساس باید از روش‌های دیگر تحلیل نظیر تحلیل تکنیکال و تابلوخوانی نیز در کنار آن کمک گرفت.

روانشناسی بازار

برخی از معامله‌گران با وجود دانش کافی نسبت به تحلیل تکنیکال و تحلیل بنیادی، گاهی دچار ضرر مالی در بورس می‌شوند. شاید یکی از دلایل آن عدم شناخت نسبت به روانشناسی بازار باشد. روانشناسی بازار به معامله‌گران کمک می‌کند تا رفتار دیگر سرمایه‌گذاران را تشخیص دهند و مطابق با رفتار اکثریت، به خرید و فروش سهام بپردازند. کنترل بر روی احساسات و شناخت رفتار معامله‌گران یکی از مهم‌ترین اصول در روانشناسی بازار است؛ چرا که برخی معامله‌گران با ایجاد هیجان در یک سهم منجر به اتخاذ تصمیم‌گیری اشتباه دیگر معامله‌گران می‌شود. عوامل مختلفی همچون تشکیل یک سبد سهامی مناسب، داشتن استراتژی معاملاتی، تجربه، قبول گذشتن یک فرصت خوب و سرمایه‌گذاری با پول بلااستفاده نه قرض یا وام می‌تواند به یک معامله‌گر برای تسلط به بازار کمک کند.



تابلوخوانی

به دانش تجزیه و تحلیل وبسایت اصطلاحاً تابلوخوانی می‌گویند. در این وبسایت اطلاعات و ابزارهای متنوع و مهمی وجود دارد که در صورت آشنایی با آن‌ها می‌توانید تصمیمات بهتری برای سرمایه‌گذاری اتخاذ کنید.

هر یک از روش‌های تحلیل بورس دارای نقاط قوت و ضعف هستند. از این رو سرمایه‌گذاران حرفه‌ای معمولاً از تمام روش‌های تحلیل بهره می‌برند تا بتوانند بهترین تصمیمات را بگیرند.

نکته: با توجه به اینکه آموزش بورس و یادگیری تمامی این روش‌ها نیاز به انرژی و زمان زیادی دارد. توصیه می‌شود اگر فرصت کافی برای این کار ندارید، می‌توانید با سرمایه‌گذاری در صندوق‌های سرمایه‌گذاری مدیریت‌دارایی خود را به افراد متخصص بازار سرمایه بسپارید بدون صرف هیچ زمانی برای تحلیل،

تحلیل کمی

تحلیل کمی به طور کلی تکنیک‌های ریاضی و آماری است که با استفاده از مدل‌سازی و ارزیابی به تحلیل یک سهم می‌پردازد. روش‌های تحلیل کمی شامل مدل‌سازی ریسک، ارزش‌گذاری اوراق، تحلیل آماری و معاملات الگوریتمی می‌شود.

نکته: برای تحلیل سهام باید به وضعیت صنعت و اقتصاد کشور نیز توجه داشت تا بهترین زمان ورود و خروج در بورس را شناسایی کنید. برخی متغیرهای اقتصادی همچون تورم، کسری بودجه، نرخ بهره و همچنین اخبار سیاسی همچون تحریم، احتمال وقوع جنگ و ... می‌تواند بر بورس تاثیرگذار باشد.



فضاهای مسکونی

اصول طراحی مراکز محله

آنچه تا این‌جا در مورد اصول و معیارهای طراحی و برنامه‌ریزی واحد همسایگی و محله‌های مسکونی گفته شد در واقع مبتنی بر اصول نوشهرگرایی استوار بوده است.

نوشهرگرایی نهضتی است مبتنی بر انسان‌گرایی در برنامه‌ریزی و طراحی شهری و پیشنهادهای آن از یک سو به رفاه و آسایش انسانی باز می‌گردد و از سوی دیگر انطباق با محیط‌زیست که مراعات این دو شهرهای قابل‌زیستی را رقم می‌زنند.

مهم‌ترین اصول نوشهرگرایی عبارتند از:

۱- قابلیت پیاده‌روی: بیشتر خدمات مورد نیاز روزانه در فاصله ۱۰ دقیقه پیاده از خانه یا محل کار قابل دسترسی باشند.

۲- طراحی خیابان دوستدار پیاده: خیابان‌های کم‌عرض با پیاده‌روهای عریض با ترافیک آرام و فضای سبز خیابانی بدون

پارکینگ در حاشیه خیابان‌ها

- طراحی خیابان‌های گردگامی عاری از اتومبیل به‌ویژه در مراکز شهری، با تأکید بر حرکت دوچرخه.

- شبکه پیاده‌روهای عریض، سبز با کیفیت خوب پوشش کف برای پیاده‌روی و دوچرخه‌سواری

- تنوع کاربری‌های مختلف، سازگار برای تأمین نیازهای ساکنین و ایجاد فضاهای سرزنده.

- مسکن مختلف، با تراکم‌های مختلف، کم، متوسط و زیاد به منظور ایجاد تنوع فضایی و اختلاط اجتماعی

ویژگی‌های طراحی محله نوشهرگرایی

هر اجتماع شهری محله یا ناحیه (همستان) دارای یک مرکز است. این مرکز اغلب به صورت میدان یا تقاطع است و یا یک ایستگاه اتوبوس یا مترو، مانند میدان هفت حوض در نارمک تهران و گاهی به صورت خطی است مانند خیابان اصلی نازی‌آباد تهران یا کوی نصر (گیشا) که اغلب به علت پیاده‌روهای کم‌عرض و اختلاط فعالیت‌ها و کاربری‌ها مختلف و ناسازگار دچار تنگنای فضایی هستند. در واقع خرید و گردش اهالی محله این تنگنا به علت حجم زیاد آمدورفت، ترافیک به‌ویژه پارکینگ کنار خیابان‌ها حداکثر می‌رسد و در نتیجه کیفیت محیطی مرکز ناحیه یا محله به حداقل کاهش می‌یابد و فضای موجود قابلیت پذیرش افراد جامعه را ندارد؛ به طوری که حرکت در پیاده‌روها با دشواری مواجه می‌شود. در نتیجه بسیاری از اهالی در استفاده از فضای عمومی منصرف شده و به محل دیگری خارج از حوزه محله یا ناحیه مسکونی مراجعه می‌کنند.

• شرط اول تأمین چنین فضاهایی تعریض پیاده‌روها و طراحی کف پیاده‌رو و جدول به اندازه و پوشش مناسب آن‌هاست.

- از آنجایی که همواره امکان ایجاد چنین فضایی به آسانی مقدور و ممکن نمی‌گردد؛ بنابراین باید تمهیداتی خاص اندیشید تا بتوان این فضاها را پدید آورد.
از جمله راه‌حل‌های عملی تأمین فضا برای مراکز محله می‌توان به موارد زیر اشاره کرد:
- ۱- پیاده کردن خیابان از طریق بستن مسیر به روی اتومبیل‌ها و موتورها و ایجاد یک مسیر پیاده‌راه در سطح خیابان محلی یا در ساعات خرید و گردش معمولی عصر و ابتدای شب که ساکنین محل برای خرید و گردش و رستوران به مرکز محله رجوع می‌کنند.
- ۲- ایجاد فضا از طریق ساختن پاساژهای تجاری / خدماتی گشوده و باز کردن فضای بسته فروشگاه‌ها و مغازه‌های برای حرکت راحت ورود و خروج عابرین محل.
- پاک‌سازی پیاده‌روهای مرکز محله از عناصر مزاحم و ایست زائد مانند علائم و تابلوها و کیوسک‌ها و جعبه‌های برق و تلفن و سایر تأسیسات.
- پوشاندن سطح جوب‌ها و آبروها به منظور گشایش در فضا برای حرکت راحت و هم‌سطح کردن پیاده‌روها و خیابان با برداشتن جدول و بقیه آن به عنوان حدفاصل. البته هرچند این کارها با مدیریت درست قابل اداره می‌باشد، اما باید پذیرفت که با کوچک‌ترین تعللی فضا توسط دست‌فروش‌ها و سد معبر مغازه‌ها و نصب تابلو و علائم دچار تنگنا خواهد شد.
- بنابراین مناسب‌ترین شیوه برای تأمین فضای مرکز محله و ناحیه مسکونی تهیه ضوابط و مقررات ساخت‌وساز تجاری و خدماتی با رعایت عقب‌نشینی کافی از بر خیابان‌ها است با این روش به تدریج به عرض پیاده‌روها افزوده خواهد شد.
- در محل تقاطع خیابان‌ها و بدنه میدان‌ها این عقب‌نشینی با ایجاد پخی‌های وسیع و ورودی‌های بزرگ تا حدودی تأمین خواهد شد.



ویژه کارکنان شهرداری‌ها، دهیاری‌ها و شوراهای اسلامی شهر و روستا

آفات مهم گیاهان فضای سبز درخت بید

۳- آفات چوبخوار

۳-۱- نام فارسی: سوسک شاخک بلند بید

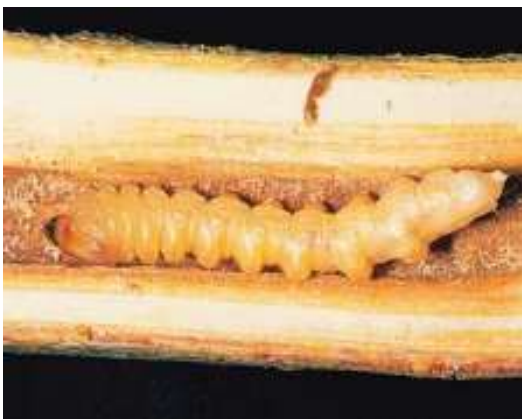
نام لاتین: *Oberea oculata*

نام راسته و خانواده: Coleoptera/Cerambycidae

مناطق انتشار: نواحی شمال و اطراف تهران با اهمیت اقتصادی متوسط

میزبان‌ها: بید و صنوبر

شکل شناسی: سوسکی با بدن کشیده و شاخک‌های بلند، بالپوش‌های خاکستری و پرونوتوم نارنجی با دو لکه تیره‌رنگ روی آن. زیست‌شناسی: حشرات ماده در تابستان ظاهر شده و پس از جفت‌گیری تخم‌های خود را روی سطح صاف تنه و شاخه‌ها قرار می‌دهد. لارو جوان وارد چوب شده و تونلی به وجود می‌آورد. دوره شفیرگی آفت در نزدیکی سطح چوب انجام می‌شود. این آفت هر دو سال یک نسل دارد.



حشره کامل و لارو سوسک شاخک بلند بید

۳-۲- نام فارسی:

نام لاتین: *Aromia moschata*

نام راسته و خانواده: Coleoptera/Cerambycidae

مناطق انتشار: تمام مناطق کشور

میزبان‌ها: بید و صنوبر

شکل‌شناسی: حشره کامل سوسکی شاخک دراز به طول ۳۲-۲۲ میلی‌متر با بالپوش‌های سبز براق و پیش‌گرده زرد متمایل به قهوه‌-

ای بوده و بویی شبیه بوی بیدمشک می‌دهد.

زیست‌شناسی: حشرات کامل به تدریج از خرداد تا مهرماه ظاهر می‌شوند و حشره ماده پس از جفت‌گیری تخم‌های خود را روی ساقه و یا در قاعده شاخه‌های بزرگ قرار می‌دهد. لارو پس از خروج از تخم وارد پوست شده و به تغذیه از چوب می‌پردازد. دوره زندگی این حشره ۲-۳ سال طول می‌کشد.

نحوه خسارت: لارو این سوسک از چوب تنه و شاخه‌های درختان تغذیه نموده و دالان‌های نامنظمی ایجاد می‌کند. کنترل: بهترین راه مبارزه بریدن و انهدام شاخه‌های آلوده به آفت می‌باشد.



حشره کامل سوسک *A. moschata*

۴- کنه‌ها

۴-۱- نام فارسی: کنه گالزای بید

نام راسته و خانواده: Acari/Eriophyidae

مناطق انتشار: تمام مناطق کشور

میزبان‌ها: بید

کنه‌های ریزی هستند که روی سطح فوقانی برگ بید گال‌های کوچک گرد قرمز متمایل به قهوه‌ای به وجود می‌آورند.

نام لاتین: *E. triradiatus*

۴-۲- نام فارسی:

نام راسته و خانواده: Acari/Eriophyidae

مناطق انتشار: اصفهان

در درختان بید برگ‌ها جارویی کوچک و کپه‌ای می‌شوند و گل‌آذین‌ها نیز تغییر شکل می‌دهند.



ویژه کارکنان شهرداری ها و دهیاری ها و شوراهای اسلامی شهر و روستا

گونه‌های در خطر انقراض

گونه‌های در خطر انقراض به گروهی از گونه‌ها اطلاق می‌شود که به دلیل عوامل مختلف، احتمال انقراض آن‌ها در آینده نزدیک وجود دارد. این گونه‌ها می‌توانند شامل گیاهان، جانوران و میکروارگانیسم‌ها باشند و حفاظت از آن‌ها به دلیل نقش حیاتی‌شان در حفظ تعادل اکوسیستم‌ها و تنوع زیستی اهمیت زیادی دارد. دلایل انقراض گونه‌ها معمولاً به فعالیت‌های انسانی و تغییرات محیطی مرتبط است. از جمله مهم‌ترین این دلایل می‌توان به موارد زیر اشاره کرد.

تخریب زیستگاه: یکی از بزرگ‌ترین تهدیدات برای گونه‌های در خطر انقراض، تخریب زیستگاه‌های طبیعی به دلیل کشاورزی، شهرسازی و استخراج منابع طبیعی است. با از بین رفتن زیستگاه‌های طبیعی، گونه‌ها نمی‌توانند به زندگی خود ادامه دهند و جمعیت آن‌ها کاهش می‌یابد.

شکار غیرقانونی: شکار بی‌رویه و غیرقانونی، به ویژه برای گونه‌های خاصی مانند خرس‌ها، پلنگ‌ها، گوزن‌ها و انواع پرندگان، تهدیدی جدی برای بقای آن‌ها محسوب می‌شود. تجارت غیرقانونی پوست، استخوان و سایر محصولات جانوری باعث کاهش شدید جمعیت این گونه‌ها می‌شود.

تغییرات آب‌وهوایی: تغییرات اقلیمی ناشی از فعالیت‌های انسانی مانند سوزاندن سوخت‌های فسیلی، منجر به تغییرات گسترده در الگوهای جوی، دما و دسترسی به منابع آب می‌شود. این تغییرات می‌توانند تأثیرات منفی بر زیستگاه‌ها و زندگی گونه‌ها داشته باشند.

گونه‌های غیر بومی: ورود گونه‌های غیر بومی به اکوسیستم‌ها می‌تواند به رقابت با گونه‌های بومی و انتقال بیماری‌ها منجر شود. این رقابت می‌تواند به کاهش جمعیت و حتی انقراض گونه‌های بومی منجر شود.

اهمیت حفاظت از گونه‌های در خطر انقراض نه تنها به حفظ تنوع زیستی کمک می‌کند بلکه تأثیرات مثبت بر روی اکوسیستم‌ها و سلامت کره زمین دارد. هر گونه‌ای که از بین برود، می‌تواند زنجیره‌ای از تأثیرات منفی را بر روی دیگر گونه‌ها و محیط زیست به وجود آورد. به عنوان مثال، انقراض یک گونه شکارچی می‌تواند منجر به افزایش جمعیت گونه‌های طعمه و در نتیجه برهم زدن تعادل اکوسیستم شود.

راهکارهای حفاظتی برای حفاظت از گونه‌های در خطر انقراض، نیاز به اقدامات مؤثری دارد:

ایجاد مناطق حفاظت‌شده: تأسیس مناطق حفاظت‌شده و پارک‌های ملی به عنوان پناهگاه‌هایی برای گونه‌های در خطر انقراض عمل می‌کند و به حفظ زیستگاه‌های طبیعی آن‌ها کمک می‌کند.

آگاهی‌بخشی عمومی: افزایش آگاهی مردم درباره خطرات انقراض و اهمیت حفاظت از گونه‌ها می‌تواند به تشویق رفتارهای حفاظتی و مشارکت در حفاظت کمک کند.



سازمان حفاظت محیط زیست



سازمان آموزش، ورزش و جوانان

شنبه‌های آموزشی

۶ بهمن ماه ۱۴۰۳

25 January 2025

۲۴ رجب ۱۴۴۶

برنامه‌های پرورش و بازسازی: برنامه‌های پرورش در اسارت و بازسازی جمعیت‌ها می‌تواند به بازگشت گونه‌ها به زیستگاه‌های طبیعی و افزایش جمعیت آن‌ها کمک کند.

توسعه پایدار: ترویج توسعه پایدار و استفاده معقول از منابع طبیعی می‌تواند به حفظ زیستگاه‌ها و تنوع زیستی کمک کند.

نتیجه‌گیری: گونه‌های در خطر انقراض به دلیل تغییرات محیطی و فعالیت‌های انسانی با تهدیدات جدی مواجه هستند. حفاظت از این گونه‌ها نه تنها به حفظ تنوع زیستی کمک می‌کند، بلکه برای سلامت اکوسیستم‌ها و بقای نسل‌های آینده ضروری است. با توجه به نیاز به اقدامات جدی و همکاری‌های بین‌المللی، تلاش برای حفاظت از گونه‌های در خطر انقراض باید در اولویت قرار گیرد تا از این گنجینه‌های طبیعی ارزشمند محافظت شود.





ویژه کارکنان شهرداری‌ها، دهیاری‌ها و شوراهای اسلامی شهر و روستا

❖ شناخت ۹ مورد از علائم خطر مواد شیمیایی

(Globally Harmonized System) که به اختصار GHS یا سیستم هماهنگ جهانی برچسب‌گذاری و طبقه‌بندی مواد شیمیایی، نوعی طبقه‌بندی مواد خطرناک است که به عنوان یک استاندارد جهانی پذیرفته می‌شود. طبقه‌بندی و برچسب‌گذاری مواد شیمیایی به مصرف‌کنندگان کمک می‌کند تا مواد شیمیایی خطرناک را شناسایی کنند و با تشخیص خطرات احتمالی، نحوه استفاده ایمن آن‌ها را بشناسند. علائم خطر عمدتاً با رنگ‌هایی مانند: زرد، قرمز و مشکی بر روی بسته‌بندی قرار می‌گیرند تا جلب توجه کنند و سریع‌تر دیده شوند.

نمادهای خطر برای انتقال سریع‌تر و درک راحت‌تر خطرات ایجاد شدند. در سال ۲۰۱۸، پیکتوگرام‌های GHS تعیین و تأیید شدند. تا به امروز، علائم خطر GHS به عنوان کامل‌ترین و کارآمدترین نمادهای خطر مواد شیمیایی مورد استفاده قرار گرفته‌اند. آشنایی کامل با علائم خطر مواد شیمیایی برای اطمینان از اینکه کاربران به درستی از خطرات مربوطه مطلع هستند، بسیار مهم است. درک درست از این علائم به شما کمک می‌کند تا ضمن رعایت مقررات بهداشتی و ایمنی، تعداد حوادث و خسارات محیط کار را کاهش دهید.



انواع علائم خطر بر روی بسته‌بندی مواد شیمیایی

مهم‌ترین علائم خطر طبق طبقه‌بندی GHS که توجه به آنها ضروری است، شامل موارد زیر هستند:

۱. مواد منفجره





شنبه‌های آموزشی

۶ بهمن ماه ۱۴۰۳

25 January 2025

۲۴ رجب ۱۴۴۶

آپچه باید یک آتش نشان بداند

شماره ۲۴۸

نماد مواد منفجره نشان‌دهنده یک بمب در حال انفجار است. این برچسب بر روی بسته‌بندی آن دسته از مواد شیمیایی قرار می‌گیرد که ممکن است باعث انفجار شوند. این نماد می‌تواند تداعی‌کننده پیغام‌هایی مانند: خطر انفجار انبوه، خطر فرافکنی شدید، خطر آتش‌سوزی یا برآمدگی، مواد منفجره ناپایدار، آتش‌سوزی و مهمات باشد. این مواد ممکن است در آتش منفجر شود. برای در امان ماندن از خطرات این مواد، رعایت موارد زیر الزامی است:

سیگار کشیدن در محیط حاوی مواد منفجره ممنوع است.

مواد منفجره باید دور از حرارت، جرقه، شعله آتش و سطوح داغ نگهداری شود.

از دستکش محافظ، عینک محافظ، شیلد صورت و لباس ایمنی استفاده گردد.

۲. مواد قابل اشتعال



این علامت خطر مواد شیمیایی به شکل شعله آتش است و به هرگونه مواد شیمیایی شامل: گاز، مایعات و ... قابل اشتعال اشاره دارد. این مواد نقطه اشتعال پایینی دارند و در تماس با هوا یا یک منبع احتراق کوچک، شعله‌ور می‌شوند. این برچسب همچنین بر روی بسته‌بندی موادی قرار می‌گیرد که می‌تواند گازهای بسیار قابل اشتعال در تماس با آب ایجاد کند. به

این ترتیب، برچسب مورد نظر می‌تواند مفهومی داشته باشد: گاز قابل اشتعال، مایع و بخار قابل اشتعال، آئروسول قابل اشتعال و ... را به همراه داشته باشد. از همین رو، علامت مواد قابل اشتعال بر روی موادی مانند: روغن لامپ، بنزین و پاک‌کننده‌های لاک ناخن (استون) دیده می‌شود. برای حفظ ایمنی لازم است به موارد زیر توجه شود:

درب ظرف را محکم ببندید.

از سیگار کشیدن خودداری کنید.

روی شعله آتش یا سایر منابع اشتعال اسپری نکنید.

مواد را دور از نور خورشید، گرما، جرقه و سطوح داغ نگهداری کنید.

۳. مواد اکسیدکننده



مواد اکسیدکننده به دسته‌ای از مواد شیمیایی اشاره دارد که حتی در فضای خالی از هوا نیز می‌تواند منجر به واکنش‌های خطرناک با سایر مواد شیمیایی و آتش‌سوزی شود. این



شنبه‌های آموزشی

۶ بهمن ماه ۱۴۰۳

25 January 2025

۲۴ رجب ۱۴۴۶

مواد مانند یک اکسیدکننده عمل می‌کنند و شدت آتش را افزایش می‌دهند. سفیدکننده‌ها و اکسیژن مورد استفاده برای مقاصد پزشکی از جمله مواد اکسیدکننده هستند. برای حفظ ایمنی، رعایت موارد زیر الزامی است:

از سیگار کشیدن خودداری کنید.

مواد را دور از گرما، جرقه، سطوح داغ و آتش نگهداری کنید.

قبل از تعویض لباس، لباس‌ها و پوست آلوده را بلافاصله با آب فراوان بشویید.

۴. گازهای تحت فشار



یکی از علائم خطر مواد شیمیایی، نماد یک سیلندر گاز است که به گازهای تحت فشار اشاره دارد. بسته‌بندی‌های دارای برچسب گاز تحت فشار باید از نور خورشید دور بمانند و در هنگام استفاده از آن‌ها بایستی از دستکش عایق سرد، محافظ صورت و محافظ چشم استفاده شود. این نماد به مفاهیم زیر اشاره دارد:

حاوی گاز تحت فشار؛ در صورت گرم شدن ممکن است منفجر شود.

حاوی گاز سرد؛ ممکن است باعث سوختگی یا آسیب برودتی شود.

۵. مواد شیمیایی خورنده



برچسب مواد خورنده برای هشدار در برابر مواد شیمیایی کاربرد دارد که ممکن است در تماس با بافت زنده به آن آسیب برسانند. این مواد می‌توانند باعث خوردگی فلزات شوند و به پوست و چشم افراد آسیب برسانند. معمولاً بر روی بسته‌بندی آمونیاک، اسید استیک، اسید هیدروکلریک و پاک‌کننده‌های فاضلاب از این علامت استفاده می‌شود. در برخورد با این دسته مواد لازم است از لباس محافظ، دستکش و شیلد صورت استفاده کنید.

۶. مواد سمی



نماد مواد سمی نشان‌دهنده مواد شیمیایی است که حتی در مقادیر بسیار کم نیز می‌توانند صدمات زیادی ایجاد کنند. این مواد در صورت بلعیده شدن، تماس با پوست و استنشاق کشنده هستند. آفت‌کش، بیوسید و متانول از جمله مواد سمی به شمار می‌آیند. نمونه‌ای



شنبه‌های آموزشی

۶ بهمن ماه ۱۴۰۳

25 January 2025

۲۴ رجب ۱۴۴۶

از موارد احتیاط در برخورد با مواد سمی شامل موارد زیر هستند:

از محافظ تنفسی استفاده کنید.

بلافاصله تمام لباس‌های آلوده را درآورید.

پس از حمل بسته‌بندی، دست‌ها را کامل بشویید.

در صورت تماس با پوست، به آرامی با آب و صابون فراوان پوست را بشویید.

فقط در فضای باز یا محیط‌های دارای تهویه مناسب استفاده کنید.

در صورت استنشاق، به محیطی با هوای تازه بروید و در وضعیتی که برای تنفس راحت است، استراحت کنید.

۷. علامت خطر

نماد خطر نشان‌دهنده موادی است که می‌توانند به سلامتی آسیب برسانند. آن‌ها باعث تحریک سیستم تنفسی می‌شوند و می‌توانند منجر به سرگیجه، خواب‌آلودگی، واکنش آلرژیک یا تحریک چشم و پوست شوند. همچنین در صورت استنشاق ممکن است به سیستم تنفسی آسیب برسانند.



۸. موادی که خطرات جدی سلامتی (آسیب داخلی) به همراه دارد

این علامت خطر مواد شیمیایی نشان‌دهنده تهدیدهای بلندمدت و جدی برای سلامتی افراد است. این مواد در صورت بلع یا استنشاق می‌تواند باعث آسیب به اندام‌های داخلی یا در موارد شدید منجر به مرگ فرد شود. آسیب‌های این مواد عبارتند از:



می‌تواند منجر به ایجاد نقص ژنتیکی شود.

می‌تواند منجر به سرطان شود یا علائم مشکوک به سرطان ایجاد کند.

در صورت استنشاق ممکن است منجر به آسم یا مشکلات تنفسی شود.



۹. مواد خطرناک برای محیط‌زیست



شنبه‌های آموزشی

۶ بهمن ماه ۱۴۰۳

25 January 2025

۲۴ رجب ۱۴۴۶

یکی از علائم خطر مواد شیمیایی درباره ی موادی است که باعث آسیب جدی به محیطزیست می‌شوند. آن‌ها بر روی زندگی دریایی اثرات طولانی‌مدت باقی می‌گذارند. بیشتر آفت‌کش‌ها، بیوسیدها، بنزین‌ها و ... جزو این دسته مواد دسته‌بندی می‌شوند.

آبجه باید یک آتش نشان بداند

شماره ۲۴۸



ssafta.imo.org.ir